



**GEODETSKI INŠTITUT SLOVENIJE**

Jamova cesta 2  
1000 Ljubljana  
Slovenija

☎ 01 200 29 00  
☎ 01 425 06 77  
✉ info@gis.si  
🌐 www.gis.si

## **TEHNIČNA DOKUMENTACIJA**

za

# **OBNOVO EVIDENCE DEJANSKE RABE KMETIJSKIH IN GOZDNIH ZEMLJIŠČ (območje osrednje SLO)**

Verzija 1.0

Ljubljana, april 2021

**KAZALO**

<b>1</b>	<b>UVOD.....</b>	<b>3</b>
1.1	OBMOČJE PROJEKTA .....	4
1.2	ČASOVNICA IN POROČANJE .....	4
1.3	DELOVNO OKOLJE .....	5
1.4	PODPORA PRI IZVEDBI DEL.....	5
<b>2</b>	<b>OPREDELITEV IZDELKOV.....</b>	<b>5</b>
2.1	POSTOPEK INTERPRETACIJE DEJANSKE RABE .....	5
2.2	POSTOPEK KONTROLE INTERPRETACIJE DEJANSKE RABE .....	6
2.3	ZAGOTAVLJANJE KAKOVOSTI OBNOVE DEJANSKE RABE .....	6
2.3.1	<i>Opis zahtev.....</i>	6
2.3.2	<i>Opravljanje izpita .....</i>	6
<b>3</b>	<b>PRILOGE .....</b>	<b>7</b>
3.1	PRILOGA: INTERPRETACIJSKI KLJUČ (118 STR.) .....	7
3.2	PRILOGA: NAVODILA ZA DOLOČANJE DEJANSKE RABE NA GOZDNIH ZEMLJIŠČIH V SKLADU Z DOGOVOROM ZGS/MKO (5 STR.) .....	7

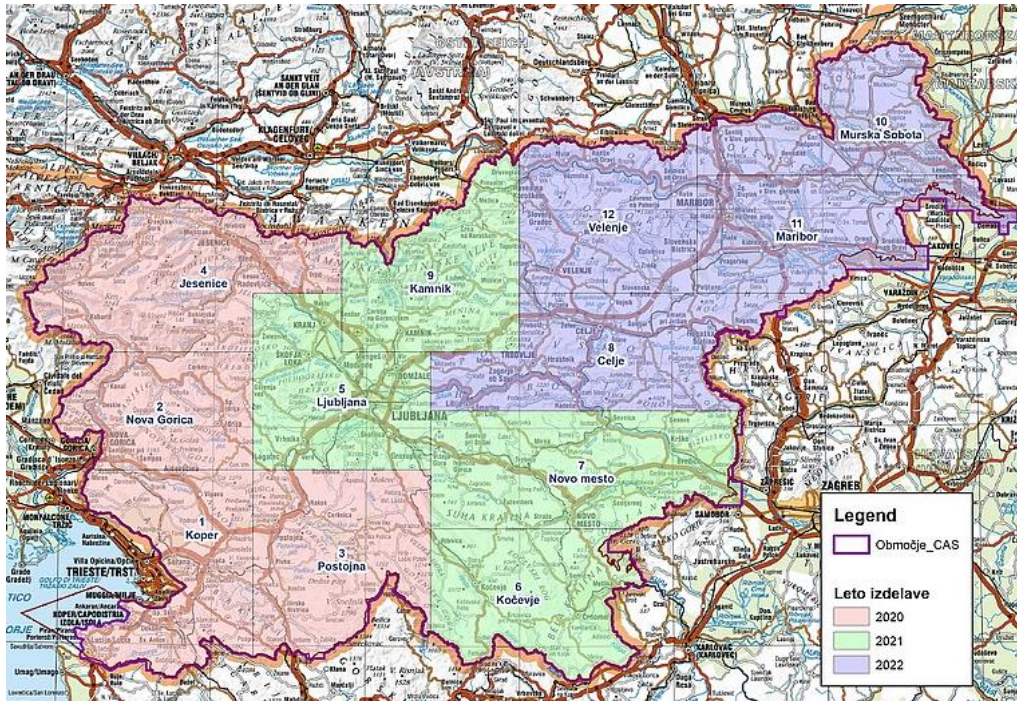
## **1 UVOD**

Tehnična dokumentacija (TD) opredeljuje vsebino javnega naročila in naloge ter tehnične pogoje, ki jih mora izpolniti ponudnik in katerim morajo ustrezati izdelki, vsebino spremljajočih elaboratov in obseg predaje rezultatov izvedenih del. Ponudnik mora v celoti upoštevati tehnično dokumentacijo, ki je sestavni del pogodbe med Geodetskim inštitutom Slovenije (v nadaljevanju naročnik) in v javnem razpisu izbranim ponudnikom (v nadaljevanju izvajalec).

Predmet javnega naročila je zagotovitev izvajalske skupine za izvedbo obnove evidence dejanske rabe kmetijskih in gozdnih zemljišč, ki bo naloge obnove izvajala po navodilih, v prostorih, na opremi in pod nadzorom strokovnih kadrov naročnika.

## 1.1 Območje projekta

Območje projekta obnove obsega zahodni del države Slovenije – obnova bo potekala na podlagi razpoložljivih ortofoto (OF) posnetkov, ki bodo posneti v letu 2021. V letu 2021 bodo predvidoma posneti bloki Kamnik, Ljubljana, Novo Mesto in Kočevje (glej Slika1).



Slika 1: Območje obnove 2021

Natančna opredelitev del je opisana v nadaljevanju.

## 1.2 Časovnica in poročanje

Projekt se začne s podpisom pogodbe med izbranim izvajalcem in naročnikom, ki je predviden za 1. 7. 2021. Datum dokončnega prevzema pogodbenega dela ne sme biti kasnejši od 15. 3. 2022.

V kolikor zaradi nerazpoložljivosti DOF izvedba del ne bo končana do 15. 3. 2022, naročnik določi nove datume.

Od začetka projekta naprej mora izvajalec naročniku pošiljati tedenska poročila (vsak petek) po e-pošti za vse enote, ki so bile v tekočem tednu narejene. Vsebina tedenskega poročila je predpisana s strani naročnika in se oddaja kot seznam (tabela.xls) listov, ki so bili narejeni (datum začetka, datum konca) v preteklem tednu, skupaj s podatki o operaterju, številu sprememb, porabi časa za obnovo.

### **1.3 Delovno okolje**

Celotna obnova dejanske rabe se izvaja v spletni grafični aplikaciji, ki jo zagotovi naročnik.

Naročnik poskrbi za vzpostavitev in vzdrževanje delovnega okolja in opremo delovnih mest (prostor, računalniki, spletna povezava, ki omogoča nemoteno delovanje spletne aplikacije).

Naročnik dodeli pravice dostopa do spletne aplikacije na podlagi opravljenega prezkusa znanja (glej poglavje 2.3.2). Operaterji, ki opravljajo delo interpretatorjev, prejmejo osnovne pravice. Operaterji, ki opravljajo delo kontrolorjev, prejmejo razširjene pravice.

### **1.4 Podpora pri izvedbi del**

Naročnik za potrebe izvedbe projekta nudi izvajalcu uvodno izobraževanje in preizkus znanja. V kolikor se spremenijo navodila za delo, se po potrebi organizirajo dodatna izobraževanja. Naročnik je izvajalcu na voljo za reševanje vsebinskih vprašanj ves čas trajanja projekta.

## **2 OPREDELITEV IZDELKOV**

Predmet javnega naročila je obnova sekcij TTN, za katere so (bodo) izdelani novi posnetki OF. Prioriteto sekcij za obnovo določi naročnik, prioritete so lahko spremenjene v času izvedbe projekta.

Znotraj sekcij obnova poteka po listih TTN, in sicer je vsak list potrebno izvesti dve glavni delovni fazi:

- interpretacija dejanske rabe,
- kontrola interpretacije.

Celotni predvideni obseg izvedbe je obnova 1.414 listov TTN. Izvajalec v okviru ponudbe zagotavlja izvedbo v obsegu, ki vključuje morebitno odstopanje števila listov za +/- 3 %.

### **2.1 Postopek interpretacije dejanske rabe**

Izhodišče za obnovo dejanske rabe je obstoječ sloj dejanske rabe, ki ga sestavljajo poligoni z določenimi šiframi dejanske rabe. V postopku obnove se vsak poligon pregleda in se na novo interpretira na osnovi OF in s pomočjo ostalih slojev v aplikaciji. V kolikor so ugotovi pri interpretaciji, da meje poligona ali šifra dejanske rabe ne ustreza stari rabi, se poligon ustrezno popravi in po potrebi tudi opremi z opombo. Osnova za interpretacijo sta Interpretacijski ključ (Priloga 1) in Navodila za določanje dejanske rabe na gozdnih zemljiščih v skladu z dogovorom ZGS/MKO (Priloga 2), ki dajeta podrobna navodila glede interpretacije.

## **2.2 Postopek kontrole interpretacije dejanske rabe**

Predpisana je 100 % kontrola interpretacije. Tudi za kontrolo veljajo enaka navodila, kot so opredeljena za interpretacijo. Kontrolor pregleda vse poligone posameznega lista in za vsak poligon preveri, ali ga je interpretator pravilno uredil. Povsod, kjer opazi nedoslednost ali napako, popravi meje ali šifro dejanske rabe poligona oziroma po potrebi doda nov poligon ali združil obstoječe poligone.

## **2.3 Zagotavljanje kakovosti obnove dejanske rabe**

### **2.3.1 Opis zahtev**

Osrednji fazi obnove dejanske rabe sta interpretacija in kontrola interpretacije. Za zagotavljanje ustreznosti izvedbe in pravočasnosti izvedbe teh dveh faz mora izvajalec imeti na razpolago ustrezno usposobljene operaterje.

Izvajalec mora imeti ekipo najmanj 30 oseb (operaterjev), ki:

- imajo najmanj 6 mesecev delovnih izkušenj na področju fotointerpretacije,
- imajo znanje uradnega jezika v Republiki Sloveniji,
- imajo znanje o izvajanju kmetijske politike na področju izvajanja ukrepov subvencioniranja obdelovalnih kmetijskih površin v Republiki Sloveniji,
- imajo osnovno znanje o postopkih kontrol na prijavljenih kmetijskih površinah in o ukrepih ob ugotovljenih kršitvah na prijavljenih kmetijskih površinah v Republiki Sloveniji, ki ga izkazujejo s potrdilom,
- imajo opravljeno dodatno izobraževanje in pozitivno ocenjen izpit ob zaključku izobraževanja, ki ga izvede naročnik.

### **2.3.2 Opravljanje izpita**

Pred opravljanjem izpita morajo vsi operaterji zelo podrobno preučiti interpretacijski ključ in druga navodila ter so se udeležili tridnevnega izobraževanja, ki ga organizira naročnik.

Ob zaključku izobraževanja naročnik izvede preverjanje znanja, na podlagi katerega dodeli pravice za dostop do spletne aplikacije.

Operaterji, ki niso pozitivno ocenjeni, ne dobijo pravic dostopa in ne morejo sodelovati pri izvedbi projekta. Pogoj za pozitivno oceno je obnovljen en testni list TTN, na katerem kontrolor potrdi pravilnost več kot 70 % vseh obnovljenih (interpretiranih) poligonov.

Vsi stroški izvajalske skupine za izvedbo obnove evidence dejanske rabe kmetijskih in gozdnih zemljišč (vključujoč stroške izobraževanja in pridobitve potrdila o opravljenem izpitu) morajo biti vključeni v ponudbo in bremenijo izvajalca. Naročnik v okviru izvedbe obnove po določilih te tehnične dokumentacije ne bo priznal nobenih dodatnih stroškov poleg navedene končne ponudbene vrednosti.

### **3 PRILOGE**

#### **3.1 Priloga: Interpretacijski ključ (118 str.)**

Glej priloženo datoteko: RABA\_IntKljuc\_20131009.pdf

#### **3.2 Priloga: Navodila za določanje dejanske rabe na gozdnih zemljiščih v skladu z dogovorom ZGS/MKO (5 str.)**

Glej priloženo datoteko: Navodila\_dogovorZGS\_MKO.doc